

# STRATEGIE CESTOVNÍHO RUCHU TURISTICKÉ OBLASTI MĚLNICKO-KOKOŘÍNSKO



2021

ANALYTICKÁ ČÁST

# OBSAH

<b>OBSAH .....</b>	<b>1</b>
<b>ZAČÁTKY TURISTICKÉ OBLASTI .....</b>	<b>2</b>
<b>VYMEZENÍ OBLASTI .....</b>	<b>3</b>
Územní vymezení .....	4
<b>ANALYTICKÁ ČÁST.....</b>	<b>6</b>
Analýza vnitřního prostředí.....	6
Lokalizační předpoklady .....	6
Přírodní.....	6
Kulturní a historický potenciál .....	8
Infrastruktura – stezky .....	9
Realizační předpoklady .....	11
Doprava.....	12
Ubytovací zařízení .....	12
Stravovací zařízení .....	13
Cílové skupiny turismu v Turistické oblasti Mělnicko-Kokořínsko .....	13
<b>SWOT ANALÝZA .....</b>	<b>15</b>
Analýza problémů a potřeb.....	16

# ZAČÁTKY TURISTICKÉ OBLASTI

Turistická oblast Mělnicko-Kokořínsko, z.s. byla ustavena v roce 2019 za účasti města Mělníka, Mělnického kulturního centra, o.p.s., obce Lhotky, neziskové organizace Spolek pro pivovar v Lobči, z.s., podnikatele pana Jaroslava Kapouna a neziskové organizace MAS Vyhličky, z.s. V roce 2020 se staly členy obec Lobeč a Ing. Jaromír Šimonek. Důvodem byla neexistence žádného subjektu, který by se podílel na koordinaci aktivit cestovního ruchu.

Oblast organizace destinačního managementu je situována v severní části Středočeského kraje a rozkládá se od soutoku řek Labe s Vltavou až po oblast Polomených hor. Přírozeným centrem je město Mělník a oblast působí na území dalších 37 měst a obcí.

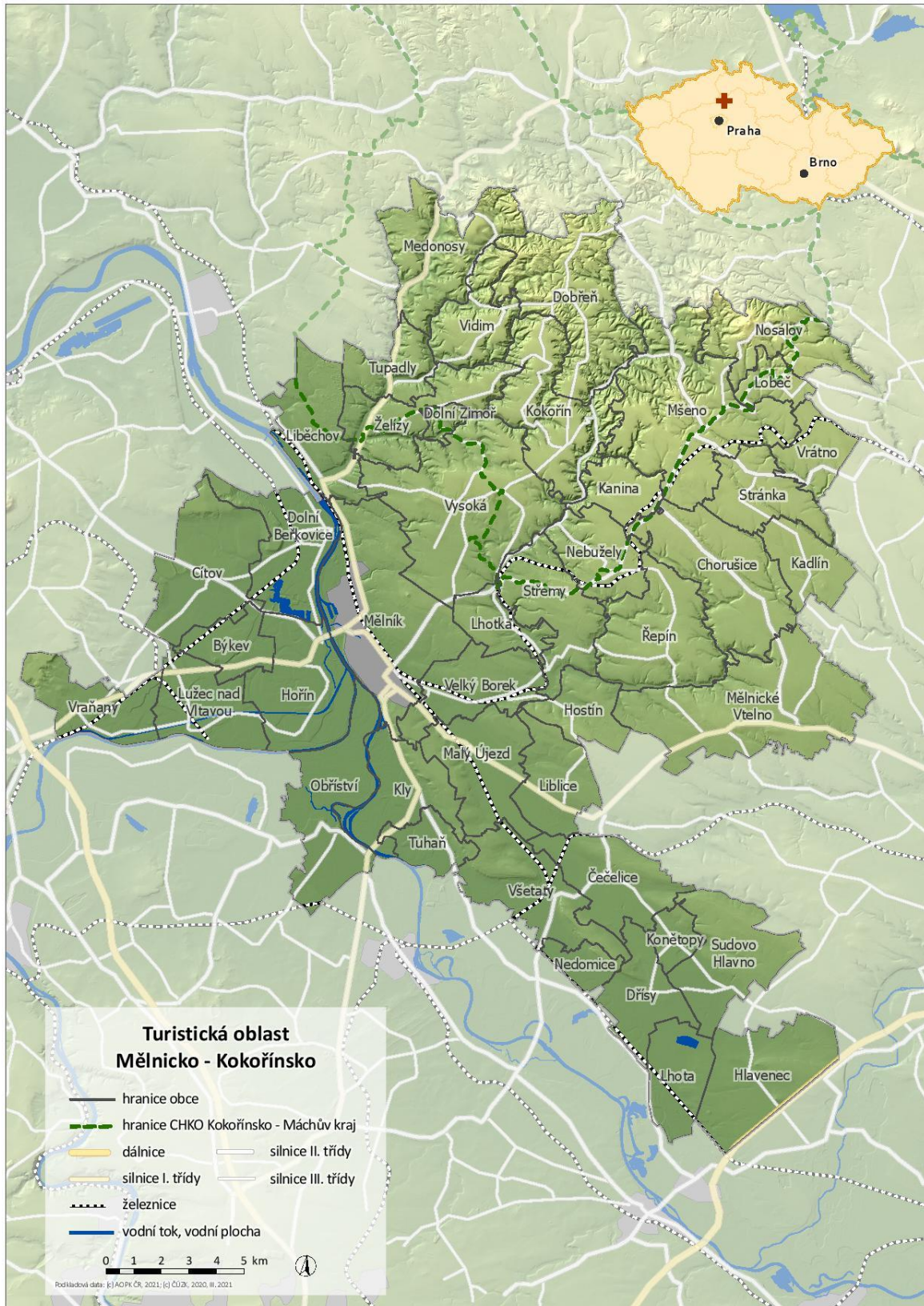
Uvedená Strategie si klade za cíl pojmenovat a zmapovat potřeby a prostředí a navrhnout orientaci činnosti tak, aby byl využit efektivně potenciál cestovního ruchu, ekonomický přínos pro region a zejména uplatňovat zásady udržitelného rozvoje.

Strategie je zpracována na období 2021 – 2025, s tím, problematiku analýzu problémů a potřeb rozpracovává akční plán. Strategie cestovního ruchu Turistické oblasti Mělnicko-Kokořínsko je v souladu s cíli aktualizovaného Programu rozvoje cestovního ruchu ve Středočeském kraji 2018 - 2023

Strategie byla schválena členskou schůzí dne 16.11. 2021



# VYMEZENÍ OBLASTI



## ÚZEMNÍ VYMEZENÍ

Seznam obcí, které daly souhlas s územní působností turistické oblasti Mělnicko-Kokořínsko.z.s.

Obec/město	Kat. území	Kód území
Býkev	Býkev	616460
	Jenišovice u Mělníka	616486
Cítov	Cítov	617849
	Daminěves	616478
Dobřeň	Dobřeň	627712
	Jestřebice u Kokořína	627721
	Střezivojice	627739
Dolní Beřkovice	Dolní Beřkovice	628654
	Vliněves	628671
Dolní Zimoř	Dolní Zimoř	796344
Dřísy	Dřísy	633119
Hlavenec	Hlavenec	638960
Hořín	Hořín	645338
	Vrbno u Mělníka	645346
	Zelčín	645354
Hostín	Hostín	617181
Chorušice	Chorušice	652741
Kadlín	Kadlín	756148
	Ledce u Stránky	756156
Kanina	Kanina	663026
Kly	Kly	666777
	Záboří u Kel	666785
Kokořín	Březinka u Kokořína	614149
	Janova Ves	667986
	Kokořín	667994
	Šemanovice	614157
	Truskavna	614165
Lhota	Lhota u Dřís	680931
Lhotka	Lhotka	681326
	Hled'sebe	658294
Liběchov	Liběchov	681920
	Ješovice	681911
Liblice	Liblice	617199
Lobeč	Lobeč	686263
Lužec nad Vltavou	Chramostek	689289
	Lužec nad Vltavou	689297
Malý Újezd	Jelenice u Mělníka	691429
	Malý Újezd	691437
Medonosy	Chudolazy	796301
	Medonosy	796310

	Osinalice	781673
Mělník	Mělník	796310
	Vehlovice	692999
Mělnické Vtelno	Mělnické Vtelno	701866
	Radouň	788058
	Vysoká Libeň	788066
Mšeno	Mšeno	700274
	Olešno	700282
	Sedlec u Mšena	746657
	Skramouš	748609
Nebužely	Nebužely	701866
Nedomice	Nedomice	717100
Nosálov	Libovice	704792
	Nosálov	704806
Obříství	Obříství	708828
	Úpor	708836
Řepín	Řepín	787485
	Živonín	797359
Stránka	Ostrý	756164
	Stránka u Mšena	756172
	Tajná	756181
Střemy	Střemy	757535
	Jenichov	658308
Sudovo Hlavno	Sudovo Hlavno	758892
Tuhaň	Tuhaň	531561
Tupadly	Tupadly	796336
Velký Borek	Mělnická Vrutice	779547
	Skuhrov u Mělníka	779555
	Velký Borek	779563
Vidim	Vidim	781681
Vrátno	Vrátno	572021
Všetaty	Přívory	736376
	Všetaty	787485
Vysoká	Bosyně	787922
	Chodeč u Mělníka	787949
	Strážnice u Mělníka	787957
	Střednice	787965
	Vysoká u Mělníka	787973
Želízy	Sitné	796328
	Želízy	796352

# ANALYTICKÁ ČÁST

## ANALÝZA VNITŘNÍHO PROSTŘEDÍ

### Lokalizační předpoklady

Na budování image regionu a jeho významu pro cestovní ruch se určitým způsobem podílí jeho přírodní a kulturně-historický potenciál, který nelze přímo ovlivnit. Důležité je, aby byl žádoucím způsobem využit. Lokalizační předpoklady rozvoje cestovního ruchu představují hlavní potenciál oblasti a jsou východiskem motivace potenciálních účastníků cestovního ruchu. Řadíme k nim takové předpoklady, u kterých příznivé hodnoty určují atraktivitu destinace a představují základní předpoklad tvorby nabídky produktu cestovního ruchu (Plesník, 2010)

Z hlediska typologie se jedná o kombinaci několika typů území. Území Kokořínska, polabské nížiny a Polomených hor.

### PŘÍRODNÍ

#### Reliéf

Hranice Kokořínska je do značné míry totožná s hranicí Polomených hor. Probíhá od Liběchova podél labského údolí. Na severu a severovýchodě je celek lemován Jestřebskou kotlinou přes Staré Splavy do okolí Žďáru. Hranice Polomených hor se stáčí k jihu přes Nosálov, Mšeno, Kaninu až k Nebuželům a přes Vysokou, Strážnici a Želízy do Liběchova.

Základní rysy reliéfu určuje vztah dvou hlavních skupin povrchových tvarů – plošin a často hluboce zahloubených, několikapatrových údolí, vzniklých zejména vodní erozí, která v jejich závěrech většinou aktuálně probíhá. Na údolní tvary připadá přibližně polovina plochy oblasti. Zejména na jejich svazích se nacházejí unikátní skalní bludiště až města, známé pokličky a velmi vyvinuté mikrotvary (voštiny, pseudoškrapy, železité inkrustace).

#### Klima

Kokořínsko Většina území leží v mírně teplých oblastech MT 11, MT 10, MT 9 s průměrnou teplotou 7–8 °C a srážkami 500–650 mm; jižní v teplé oblasti T 2 s teplotami okolo 8,5 °C a srážkami pod 500 mm; nejvyšší vrcholky v MT 7 s teplotami kolem 7 °C a srážkami asi 700 mm (Quitt, 1971). V zahloubených údolích a sníženinách s rybníky dochází k tvorbě přízemních mlh a inverzí. Podle vegetačních stupňů odpovídá klima Kokořínska 2.–4. vegetačnímu stupni, s dominancí 3. vegetačního stupně (Buček a Lacina, 1999)

#### Hydrologie

Kokořínsko Území náleží do třech hlavních povodí (Labe, Jizera, Ploučnice) a šesti povodí dílčích (Pšovka, Liběchovka, Obrtka, Strenický potok, Košátecký potok a Úštěcký potok). Na území Kokořínska leží kolem tří desítek rybníčních ploch, nejčastěji jsou vázané na tok Liběchovky a Pšovky. Rybníky v povodí Pšovky jsou: v Tuboži, Stříbrník, Harasov, Štampach a Lhotecký. Tůň v Povodí Pšovky: Podhradská (Hlučovská), U Vrby a Kačírek – přirozeně vzniklá vodní plocha, 3 ha, pravděpodobně v důsledku geologického zlomu. Rybníky v povodí Liběchovky na území CHKO: Rozprechtický a tři vodní plochy na Liběchovce u Medonos. Jedním z typických biotopů Kokořínska jsou mokřady. Příčinou jejich existence



je blízkost povodí v úrovni dna údolí, nepropustnost podloží jílovité povahy či zarůstání okrajových částí některých rybníků. Celé soustavy mokřadů se nacházejí v blízkosti potoků Pšovky a Liběchovky (mezinárodně významné mokřady).

### **Flóra**

Kokořínsko spadá většinou své plochy do oblasti vyšších pahorkatin a vrchovin), fytogeografických okresů Polomené hory a Podještědí. Pouze okrajově na území zasahují fytogeografické okresy z oblasti teplomilné květeny. Nachází se převážně acidofilní bučiny a borové doubravy částečně dubohabrové háje. Květena je v souhrnu poměrně bohatá, mnohé druhy jsou však vázány pouze na ojedinělá specifická stanoviště. Většina plochy hostí jen velmi omezenou garnituru acidofilních druhů, jako jsou: metlička, vřes, konvalinka obecná, jestřábník zední, bika bělavá, bika chlupatá, černýš luční, borůvka a brusinka.

### **Fauna**

Území kokořínské části CHKO z převážné části odvodňují dva větší potoky – Liběchovka a Pšovka. V Liběchovce a jejích přítocích se vyskytuje kromě silné populace pstruha obecného především hrouzek obecný a mřenka mramorovaná. Naproti tomu ichtyofauna Pšovky je výrazně bohatší a má také jiný charakter. Z význačných druhů ryb se v Pšovce vyskytuje početná populace sekavce podunajského, obsahující diploidní jedince sekavce podunajského s polyploidními jedinci s částí genomu sekavce písečného (*C. taenia*). Jedná se o jednu z největších populací v ČR, jejíž zachování je jedním z významných cílů ochrany přírody. Kromě sekavce se ve vlastním potoce vyskytuje mřenka mramorovaná, plotice obecná, hrouzek obecný a okoun říční. Další druhy ryb, vyskytující se v Pšovce, jsou spíše vázány na rybníky a tůně a do vlastního toku se dostávají méně často.

Vodní plochy Kokořínska obývá několik druhů obojživelníků - čolek obecný, čolek horský, ropucha obecná, skokan hnědý a skokan štíhlý patří na Kokořínsku k běžným a široce rozšířeným druhům, které se vyskytují často i ve velmi početných populacích. Z plazů je na Kokořínsku běžná především užovka obojková a ještěrka obecná. V chladnějších lesních lokalitách v severní části Kokořínska se vzácně setkáváme s ještěrkou živorodou, v lesních biotopech žije hojně slepýš křehký a na otevřených stanovištích a v blízkosti lidských sídel je poměrně častá i užovka hladká připomínající zmiji obecnou.

Na území Kokořínska bylo od poloviny 80. let 20. století prokázáno hnízdění více než 100 druhů ptáků, druhová skladba je dána členitostí území s množstvím různých typů biotopů, z nichž převažují biotopy lesních savců.

### **Chráněná území**

Kokořínská část CHKO je typická kulturní krajina pískovcové oblasti s výraznou členitostí charakteru členité pahorkatiny. Bohatá lesnatost a tradiční dochované osídlení tohoto kraje způsobuje jeho neobvyklou zachovalost a ojedinělou krásu. Kokořínsko je oblast pahorkatinného typu, která je jedinečná specifickou geomorfologií, podmíněnou převahou kyselých kvádrových pískovců vytvářejících síť plošin a údolí, na jejichž hranách se vytvořila skalní bludiště, pokličky, skalní brány či okna a další útvary takové formy a rozsahu, jaké nelze nalézt v žádné jiné pískovcové oblasti v České republice. Kokořínská část CHKO je cenná i biologickou rozmanitostí, která je podmíněná především podkladem, polohou a reliéfem oblasti. Charakteristická je značná variabilita ekosystémů na poměrně malé ploše. Nachází se zde v nivách Liběchovky a Pšovky rozsáhlé mokřady mezinárodního významu s unikátní faunou a flórou; dále jsou zde přítomny rozsáhlé kyselé reliktní bory pralesního charakteru, jejichž výskyt je koncentrován především v severní části oblasti; významná je pestrá skladba rostlinných



společenstev, od chladnomilných na inverzních dnech kaňonů, přes výjimečně cenné mokřadní ekosystémy v potočních nivách, až po výrazně teplomilná společenstva na skalních stepích. Nezanedbatelné jsou rozsáhlé zásoby kvalitní podzemní vody. Pro zdejší krajinu je typické značné zastoupení lidové architektury a hmotné kultury jak roubené, tak i zděné, která je jedinečná nikoli sama o sobě, ale především svým harmonickým propojením s okolní krajinou. Historická síť osídlení, které se v celé oblasti rozvíjelo v harmonii s okolní krajinou, se mnohde zachovala v nezměněné formě a dnes se zde nachází řada architektonicky unikátních sídel, často i památkově chráněných.

## KULTURNÍ A HISTORICKÝ POTENCIÁL

Na území TO Mělnicka a Kokořínska se nenachází žádná památka UNESCO. Neznamená to však, že zde není dostatek turistických, technických či církevních památek.

Městská památková zóna	Mělník
Vesnická památková rezervace	Dobřeň
	Nosálov
	Nové Osinalice
Vesnická památková zóna	Vidim
	Vrbno
	Březinka
	Jestřebice
	Lobeč
	Sitné
	Střezovojice
Hrady a zámky	hrad Kokořín
	Zámek Mělník
	Zámek Liblice
	Zámek Lobeč
Církevní památky	chrám Petra a Pavla, Mělník
	Kostel. Sv. Ludmily, Mělník
	Kostel sv. Vavřince, Mělník
	Kostel Povýšení sv. kříže, Vrbno
	Kostel sv. Jakuba Většího, Kadlín
	Sousoší sv. Mikuláše Tolentinského, Kokořín
	Kostel sv. Jana Nepomuckého, Šemanovice
	Kostel sv. Havla, Kaple sv. Ducha, Liběchov
	Kostel sv. Václava, Liblice
	Kostel Povýšení sv. Kříže, Lobeč
	Kostel sv. Jakuba, Medonosy
	Kostel sv. Archanděla Michaela, Mělnické Vtelnó
	Kostel sv. Havla, Radouň
	Kostel sv. Jiljí, Nebužely
	Kostel Panny Marie Vítězné, Řepín
	Kostel sv. Martina, Vidim
Kostel sv. Václava, Vysoká	
Toleranční evangelický kostel, Vysoká	

	Zámecký kostel sv. Jana Křitele, Obříství
	Kostel sv. Petra a Pavla, Všetaty
	Kostel sv. Jiljí, Lužec nad Vltavou
	Kostel narození panny Marie, Kly
Technické památky	Vraňansko-hořínský laterální kanál
	Zdymadlo v Hoříně
	Pivovar Lobeč
	Mlýn v Liběchově
	Zvonice, Stránka

## INFRASTRUKTURA – STEZKY

### TRASY PĚŠÍ

Možnosti pěší turistiky jsou zde v podstatě neomezené. Naleznete zde bezpočet cest a stezek. Je jen na Vašem rozhodnutí, jak náročnou trasu zvolíte. Lze jít kratší vycházky i náročné celodenní výlety.

#### Máchova cesta

Lhotka - mlýn Štampach (2 km) - Harasov (4 km) - U Grobiána (6,5 km) - Kokořín, Dolina (8,5 km) - Pokličky, rozc. (10,5 km) - Vojtěchov (12 km) - Ráj (13,5 km) - Krásná rokle (15 km) - rozc. Pod Drnclíkem (16,5 km) - rozc. Pod Lipovým vrchem (17,5 km) - Houska, rozc. (18 km)

#### Mšeno - Kokořínský důl - Kočičina

Mšeno - Bílka rozc. (1,5 km) - Sedlec (2 km) - odbočka do Vrbodolu (4,5 km) - Kočičina, pod Hradskem (5 km) - U Grobiána (6 km)

#### Mšeno - Pokličky

Mšeno - Bílka, rozc. (1,5 km) - Náckova rokle, rozc. (3 km) - rokle Apatyka (4 km) - Pokličky, rozc. (5 km)

#### Mšeno - Kokořínský důl - Chudolazy

Mšeno - Mšeno, koupaliště (0,5 km) - pod hájovnou Na Rovinách (1,5 km) - Švédský val (2 km) - Obří hlava a žába (2,5 km) - Pokličky (4,5 km) - Pokličky, rozc. - Jestřebice, bus (5 km) - Šemanovický důl (8 km) - U Spáleného vrchu (9,5 km) - rozc. pod Horní Vidimí (11 km) - Horní Vidim, bus (12 km) - Dolní Vidim záp. okraj (14 km) - Království (16 km) - Chudolazy, bus (17,5 km)

#### spojka z trasy na Pokličky do rokle Močidla

U Faraona, rozc. - Náckova rokle, rozc. (0,5 km)

#### velký mšenský okruh

Mšeno - Bílka, rozc. (1,5 km) - Sedlec (2 km) - Na panském (3,5 km) - Kokořín, Dolina (5 km) - tábořiště U splávků (6 km) - Nedamy, jeskyně (6,5 km) - Malá Jestřebice (9 km) - Jestřebice, bus (10 km) - odb. k Jestřebickým Pokličkám (11,5 km) - Vojtěchov, rozc. (12,5 km) - Švédský val (14,5 km) - pod hájovnou Na Rovinách (15 km) - Mšeno, koupaliště (16 km) - Mšeno (16,5 km)

#### Kokoř.důl - Planý důl - Střezivojice - Nedvězí

Vojtěchov, rozc. - Planý důl, rozc. (2,5 km) - Střezivojice, u hřiště (4,5 km) - Střezivojice, bus (5,5 km) - Na spáleništi (6 km) - rozc. u Dražejova (8 km) - Nedvězí, rozc. (9 km)

#### skalním městem do Střezivojic

Nad Studáneckou roklí - Bludiště (0,2 km) - Ráj (2 km) - Zbrzděný vrch (5 km) - Kamenný důl, jeskyně (6,5 km)

- Pod Kostečky (9,5 km) - Na spáleníšti (10,5 km) - Střezivojice, bus (11 km)

#### **Kokořínský důl - Kokořín - Zimořský důl**

Kokořín, Dolina - odb. ke hradu Kokořín (0,5 km) - Kokořín, obec (2,5 km) - Truskavenský důl, rozc. (4 km) - Zimořský důl, rozc. (6 km)

#### **okruh z Kokořínského dolu přes Hradsko**

U Grobiána - Kočičina, pod Hradskem (1 km) - Hradsko (2 km) - U Grobiána (3 km)

#### **červené psaníčko**

Autokemp Kokořín, Dolina - skalní převis U bobříka odvahy - Na panském (1,5 km) - autokemp Kokořín, Dolina (3,5 km)

#### **Skramouš - Lobeč - Houska**

Skramouš, vlak - Lobeč (3 km) - Nosálov, okraj vsi (5 km) - Fučík (6,5 km) - Pod Lipovým vrchem, rozc. (8 km) - Houska, rozc. (8,5 km)

#### **Jestřebice - Truskavenský důl**

Jestřebice, bus - Malá Jestřebice - Kostelíček (2 km) - Šemanovický důl (2,5 km) - Klemperka (5 km) - Truskavenský důl, rozc. (5,5 km)

#### **Horní Vidim - Housecké vrchy**

Horní Vidim, bus - Dolní Vidim (1 km) - Střezivojický důl, rozc. (3 km) - Dobřeň (4,5 km) - Planý důl (6,5 km) - Zbrázdný vrch (8 km) - Konrádov (9,5 km) - Zkamenělý zámek (11 km) - rozc. Pod Drnclíkem (12,5 km)

#### **Poutní cesta Blaník-Říp, etapa 6: Stará Boleslav – Mělník**

Stará Boleslav - Brandýs nad Labem – zámek - U Svěťice - Záruby - Kostelec nad Labem - Jiřice - Lobkovice - Neratovice - Tuhaň - Kelské Větrušice - Kly - Záboří - Kelské Vinice - Mělník – hotel Ludmila - Mělník-zámek

#### **Poutní cesta Blaník-Říp, etapa 7: Stará Boleslav – Mělník**

Mělník,zámek - Hořínský park,u mostu - Hořín,zámek – Mělník,zdymadlo - Vrbno - Lužec nad Vltavou - Vraňany - Mlčechvosty - Jevín - Pomoklina - Ctiněves - Říp

## NAUČNÉ STEZKY

### **Máchova cesta**

Červeně značená trasa z Mělníka přes Kokořín, Housku a Bezděz do Doks, kudy nejméně dvakrát básník Karel Hynek Mácha putoval a odkud čerpal literární motivy.

### **Naučná stezka Hradišť**

Vede z obce Kadlín na vrch Hradišť (délka 600m) a seznamuje prostřednictvím informačních panelů s polní flórou a faunou. Není značena.

### **Naučná stezka Mělník – Chloumek**

Stezka v chloumeckém lese je opatřena několika informačními panely na různých místech trasy. Tato stezka je pro návštěvníky jak edukativní, tak zábavná.

### **Naučná stezka Poklady Harasova**

Stezka vás provede po přírodních i kulturních pokladech méně známé části Kokořínského dolu. Trasa stezky patří k nenáročným, pro rodiny s kočárky je určena zkrácená verze vedoucí po žluté turistické značce.

**Naučná stezka Vrbno – Zelčín**

Stezka se nachází poblíž ZOO PÁRKU Zelčín. Je dlouhá 3,5 km, má 13 zastavení a přináší poznatky o tomto regionu a zdejších obcích.

**Naučná stezka Slatinná louka Liblice – zámek Liblice**

Naučná stezka prochází okolím barokního zámku Liblice, zámeckou oborou, a poté po obvodu přírodní rezervace Slatinná louka u Liblic a seznamuje s architekturou, historií, faunou, flórou a přírodními poměry lužního lesa a mokřadních luk v zámecké oboře.

**Naučná stezka Vladyky Sudy**

Krajinou obce Sudovo Hlavno vede naučná stezka vladyky Sudy. Je dlouhá 3 km. Na 4 tabulích se turisté dozví zajímavosti z historie i současnosti vesnice, pro děti jsou připraveny hádanky o rostlinách a zvířatech, žijících na zdejších polích a v lesích.

**CYKLOTRASY A CYKLOSTEZKY**

Celé území TO Mělnicko Kokořínsko je protkána cyklotrasami. Na některých místech se cyklisté pohybují po hlavních silničních tazích v kombinaci s občerstvovacími zastávkami.

**0001** Nosálov – Houska - Nosálov

**2** Vrbno – Mělník – Horní Počaply – Velké Březno

**0003** Libovice – Vrátenská hora - Vojetín

**0008** Nosálov – Zahájí – V Lukách

**0009** Mělnické Vtelné – Kadlín - Stránka – Mšeno – Vojtěchov

**0010** Kokořín, Dolina – Dolní Zimoř – Želízy

**0011** Truskavenský Důl – Klemperka – Dobřeň

**0012** Vojtěchov - Dobřeň - Vidim – Tupadly – Malý Hubenov, rozc.

**0014** Nosálov – Bezdědice, rozc. Pankrác, rozc. – Doksy

**24** Mělník – Liběchov – Štětí – Račice

**0057** Liběchov – Brocno – Lhota, rozc.

**0039** Podbrahy – Hlavenec, rozc. – Lhota – Křenek

**141** Liblice - Lhotka

**142** Lhotka – Ráj

**143** Ráj – Nosálov – Sudoměř

**203** Mělník – Lhotka

**211** Ráj – Tubož (Do Dubé a Lhoty neznačeno)

**211** Lhota, rozc. – Kozly

**8156** Hlavenec, rozc. – Dolní Slivno

**8162** Kly – Košátky – Křenek

**8169** Lhotka (ryb.) – Vysoká – Zimořský Důl

**8170** Kroužek – Nebužely – Řepín – Řepínský Důl

**8171** Mělník, Podolí – Malý Újezd – Jelenic

**Realizační předpoklady**



## DOPRAVA

### Silniční doprava

Území protínají páteční silnice I. třídy, silnice č. Praha - Mělník, protíná území v i Obříství, Kly a z jižního směru vjíždí do Mělníka. Z jihozápadního směru okolo obce Býkev vede silnice č. 16 přivaděč k dálnici D8. Nadregionální význam má silnice I. třídy č. 9 a vede přes město Liběchov, Želízy, Tupadly a Medonosy, spojuje Mělník a Českou Lípu. Silnice I. třídy č. 16, spojuje Mělník a Mladou Boleslav vede přes obce Malý Újezd, Liblice a Mělnické Vtelno. Silnice II. třídy č. 331 se v obci Kly napojuje na silnici I. třídy č. 9 a směrem na východ v obci Dřísy opouští území oblasti. Pro území je typický velký počet malých sídel rozprostřených téměř po celé oblasti a s tím související velký počet komunikací především II. a III. třídy zajišťujících jejich dopravní obslužnost. Na východě oblasti je významnou komunikací silnice III. třídy č. 2752, která se napojuje nedaleko obce Hlavenec na D 10, nadjezdem umožní i přejezd do oblasti Dolního Pojizeří.

### Železniční doprava

Od východu na západ protíná území významný vlakový koridor č. 072 z Lysé nad Labem do Mělníka, Liběchova a dále až do Ústí nad Labem. Z Mělníka vychází trať lokálního významu č. 076 (Mělník - Mšeno - Mladá Boleslav). Další významnou železniční cestou je trať č. 070 z Prahy do Všetat. Na jihozápadě oblasti zasahuje do obce Lužec trať spíše regionálního významu č. 090.

### Letecká doprava

Letiště Střemy určené pro provozovatele sportovního létání ultralehkých letadel. V dostupné vzdálenosti je možno pro ultralehká letadla využít letiště v Mladé Boleslavi a Sazené. Mezinárodní letiště se nachází v Praze Ruzyni.

### Lodní doprava

Na Mělníku je městské přístaviště v oblasti Mělník – Rybáře s možností rezervace kotvení.

*Letní plavby* – jsou provozovány soukromými dopravci, vyhlídkové plavby lodí Fidelio jsou v provozu od července do září.

V Zelčíně je půjčovna raftů, celoročně otevřená.

## UBYTOVACÍ ZAŘÍZENÍ

Ubytovací zařízení je možno rozdělit do jednak dle typu, ale i sezonního provozu a té skutečnosti, zda je navázán stravovací provoz.

Níže je zobrazena tabulka s uvedením typu a počtu ubytovacích zařízení. Zařízení jsou členěna typově na hotely, penziony, campy, ostatní – což jsou apartmány, ubytování v soukromí (pokoje, chalupy), atd. Ubytování v soukromí typu Airbnb je vedeno zvlášť.

Typ ubytovacího zařízení	Počet	Kapacita
Hotely	10	1 957 lůžek
Penziony	24	
Campy	7	
Ostatní	47	

<b>Airnb</b>	19	70 lůžek
--------------	----	----------

## STRAVOVACÍ ZAŘÍZENÍ

Stravovací zařízení uvedena typově – restaurace, hospody, kavárny, bary a ostatní, což jsou různá občerstvení, okénka atd.

Typ zařízení	Počet
<b>Hospoda</b>	46
<b>Restaurace</b>	54
<b>Bar/kavárna</b>	30
<b>Ostatní /občerstvení, okénka atd.</b>	24

### SHRNUTÍ:

Ubytovací zařízení tvoří pestrou a různorodou nabídku od wellness hotelů, penzionů, chalup, a apartmánů až po kempy a ubytovny. Nachází se zde dva hotely kategorie \*\*\*\*. Ostatní zařízení, ač uvádějí kategorii počet hvězdiček, neuvádějí, dle jakého systému jsou přiděleny. Jedno zařízení je označeno „*amazing places*“.

Rovněž tak stravovací zařízení nepodléhají posouzení kvality atd. Lze konstatovat, že síť ubytovacích a stravovacích zařízení je postačující a odpovídá možnostem kapacit CR v regionu.

## CÍLOVÉ SKUPINY TURISMU V TURISTICKÉ OBLASTI MĚLNICKO-KOKOŘÍNSKO

**Návštěvníci a turisté z Prahy a Středočeského kraje** - přijíždějí často na kole, autem či využívající kombinovanou přepravu - preferující krátkodobé (jednodenní či víkendové) pobyty v okolí hlavního města Prahy - přijíždějí za poznáváním regionu, pěší turistikou a cykloturistikou a za venkovskou turistikou a relaxací (druhé bydlení). Rovněž tak přijíždějí k návštěvě tradičních akcí - vinobraní, vinná noc atd.

**Návštěvníci a turisté ze všech krajů ČR** přijíždějí do regionu sami, s partnerem, s rodinou či přáteli - cestující nejčastěji osobním automobilem, v menší míře vlakem či autobusem – přijíždějí za poznáváním regionu, pěší i cykloturistikou, relaxací a zábavou. Do této skupiny patří i turisté projíždějící regionem, anebo ti, kteří mají v úmyslu strávit v regionu část dne za účelem krátkého zážitku, max. na jednu noc.

**Rodiny s malými dětmi** ze všech oblastí ČR přijíždějí do regionu nejčastěji osobním automobilem, dále vlakem či autobusem - za poznáváním, zábavou, pěší i cykloturistikou.

**Děti a školní mládež** - přijíždějí nejčastěji ve skupinách autobusovou dopravou - přijíždějí za poznáváním regionu a jeho atraktivit, za sportovním vyžitím nebo na ozdravný pobyt.

**Senioři** z Prahy, ze Středočeského kraje či jiných částí ČR - přijíždějící sami nebo s partnerem, osobním automobilem, autobusem či vlakem - přijíždějí za poznáváním regionu, relaxací, případně za pěší turistikou.

**Podnikatelé, kongresmani, obchodníci** - cestující osobním automobilem, železniční dopravou či letadlem (letiště Václava Havla) přijíždějící do regionu z pracovních důvodů (kongresová turistika, incentivní cestovní ruch).

**Návštěvníci a turisté ze sousedních států a návštěvníci a turisté z ostatních evropských zemí.** Pokud se nejedná o organizované jednodenní návštěvy Mělníka, cestují nejčastěji osobním automobilem s partnerem, jejich pobyt v Praze je často spojován s návštěvou – krátkodobou – regionu.

# SWOT ANALÝZA

SILNÉ STRÁNKY	SLABÉ STRÁNKY
<ul style="list-style-type: none"> <li>▪ Ojedinelý přírodní terén</li> <li>▪ Přírodní atraktivita</li> <li>▪ Dopravní dostupnost</li> <li>▪ Historické památky</li> <li>▪ Technické památky</li> <li>▪ Hustá síť turistických stezek</li> <li>▪ Hustá síť cyklotras a cyklostezek</li> <li>▪ Kvalitní turistické značení</li> <li>▪ Nabídka ubytování všech typů</li> <li>▪ Kulturní a společenské akce nadregionálního významu</li> <li>▪ Regionální produkty</li> <li>▪ Možnost koupání a jiného sportovního využití</li> <li>▪ Nabídka kulturních akcí</li> <li>▪ Regionální produkty</li> </ul>	<ul style="list-style-type: none"> <li>▪ Roztříštěná nabídka služeb</li> <li>▪ Nejednotná propagace</li> <li>▪ Chybí síťování a komplexní propagace</li> <li>▪ Nespolečenská spolupráce poskytovatelů služeb v cestovním ruchu</li> <li>▪ Omezující výkon správy v CHKO</li> <li>▪ Chybí infrastruktura pro usměrnění návštěvníků (záchytná parkoviště, P+R, infopointy)</li> <li>▪ Síťování a infrastruktura pro cykloturistiku</li> <li>▪ Nadměrná a nekoordinovaná návštěvnost</li> <li>▪ Slabé a neefektivní využívání online nástrojů</li> <li>▪ Weby hlavních aktérů nejsou propojené, obsah webů není kompatibilní</li> <li>▪ Absence řízení marketingových aktivit</li> </ul>
PŘÍLEŽITOSTI	OHROŽENÍ
<ul style="list-style-type: none"> <li>▪ Společná propagace území</li> <li>▪ Řízení marketingových aktivit</li> <li>▪ Vybudování doprovodné infrastruktury</li> <li>▪ Společná spolupráce poskytovatelů služeb</li> <li>▪ Propojení webů poskytovatelů služeb</li> <li>▪ Vybudování silné značky</li> <li>▪ Zapojení poskytovatelů – hlavních aktérů a jejich zájem na společném výsledku a propagaci</li> </ul>	<ul style="list-style-type: none"> <li>▪ Neochota hlavních aktérů spolu jednat a definovat společný cíl v cestovním ruchu</li> <li>▪ Neochota hlavních aktérů definovaný cíl realizovat</li> <li>▪ Neochota pořadatelů existujících akcí spolupracovat s destinační společností za společným cílem</li> <li>▪ Neochota zainteresovaných aktérů přijmout strategii destinace</li> <li>▪ Neochota členů přijmout režim řízení destinace</li> <li>▪ Nedostatek financí</li> <li>▪ Zásahy politiků do odbornosti</li> <li>▪ Nezáměr aktérů o zvyšování odbornosti.</li> </ul>



## ANALÝZA PROBLÉMŮ A POTŘEB

Problém	Potřeba - řešení	Cíl - opatření
Nespolupráce poskytovatelů služeb v cestovním ruchu	Informovanost, cílené propojení, nastavení partnerství a zapojení poskytovatelů, 3K platforma	3K platforma
Nejednotná propagace	Shoda na společném postupu a krocích ke spol. Propagaci	Akční plán, kvalitní činnost DM; Ediční plán
Nadměrná a nekoordinovaná návštěvnost	Využití vlivu soc. sítí	Kampaně, vliv soc. sítí
Síťování a infrastruktura pro cykloturistiku	Zvolit zástupce, popř. navázat na stávající soc. sítě, ustanovení koordinátora	Propojení webů či prostřednictvím soc. sítí
Absence řízení marketingových aktivit	Aktivní činnost DMO na základě konsensu členů a poskytovatelů v CR	Akční plán, kvalitní činnost DM
Chybí infrastruktura pro usměrnění návštěvníků (záchytná parkoviště, P+R, infopointy)	Projednat s vlastníky nemovitostí (zejména obcemi) a využít všech možností k vybudování potřebné infrastruktury	Postupné zapojování, obcí a aktérů, dotační servis ze strany DM

## VÝCHODISKA - OPATŘENÍ

1. Vybudování funkčního partnerství
  - 1.1. Oslovení všech poskytovatelů a aktérů v území.
  - 1.2. Oslovení všech poskytovatelů služeb a aktérů v CR, schůzky 2x ročně. Shoda na prioritách ve společné propagaci. Řešení problematiky a koordinace společné infrastruktury
  - 1.3. Budování společné značky
  - 1.4. Dotační poradenství a konzultace pro potřeby partnerů v CR
  - 1.5. Vyhledávání nových aktérů či produktů uplatnitelných v CR.
  - 1.6. Koordinace návštěvnosti – na základě spolupráce a společného postupu
  
2. Propagace - marketing
  - 2.1. Společná propagace pod jednotnou značkou veletrhy, kampaně, provázanost webů
  - 2.2. Ediční plán
  - 2.3. Posílení kampaně pro mimosezonní návštěvnost
  
3. Produkty
  - 3.1. Sezonní karta/balíčky služeb
  - 3.2. Propojená webu/ tematické sdílení (cyklo, produkty, IC, akce)
  
4. Infrastruktura
  - 4.1. Záchytná parkoviště P + R+ infopointy
  - 4.2. Certifikovaná TIC
  - 4.3. Usměrnění návštěvníků, odpočivná místa
  - 4.4. Podpora značení KČT
  - 4.5. Infrastruktura pro vodní turistiku – úvaziště, kotviště, čerpací stanice
  - 4.6. Karavanová stání/Stellplatz
  - 4.7. Zavádění SMART technologií do infrastruktury CR